

USTAWA
z dnia 20 lipca 2018 r.
Prawo o szkolnictwie wyższym i nauce
(Dz.U. z 2023 r. poz. 742)

Art. 34.

1. Statut określa zasady organizacji i funkcjonowania uczelni, w szczególności:

- 1) sposób powoływania i odwoływania organów uczelni, w tym podmioty uprawnione do wskazywania kandydatów na rektora, oraz sposób organizowania wyborów do organów uczelni;
- 2) skład rady uczelni oraz senatu;
- 3) zasady i tryb funkcjonowania rady uczelni, senatu i kolegium elektorów;
- 4) zasady sprawowania wewnętrznego nadzoru nad aktami wydawanymi przez organy uczelni;
- 5) typy jednostek organizacyjnych uczelni;
- 6) funkcje kierownicze w uczelni;
- 7) zasady powoływania osób do pełnienia funkcji kierowniczych w uczelni i ich odwoływania;
- 8) tryb nadawania tytułu doktora honoris causa;
- 9) zasady prowadzenia działalności gospodarczej przez uczelnię;
- 10) zasady dysponowania mieniem uczelni;
- 11) tryb nadawania regulaminu organizacyjnego;
- 12) przepisy porządkowe dotyczące odbywania zgromadzeń.

**Rozporządzenie Prezesa Rady Ministrów
z dnia 20 czerwca 2002 r.
w sprawie „Zasad techniki prawodawczej”
(Dz.U. z 2016 r. poz. 283)**

DZIAŁ I – Projekt ustawy

Rozdział 1 – Przepisy ogólne

§ 1.

Podjęcie decyzji o przygotowaniu projektu ustawy poprzedza się w szczególności:

1) wyznaczeniem i opisaniem stanu stosunków społecznych w dziedzinie wymagającej interwencji organów władzy publicznej oraz wskazaniem pożądanego kierunku ich zmiany;
(...)

3) ustaleniem możliwości podjęcia środków interwencji organów władzy publicznej, alternatywnych w stosunku do uchwalenia ustawy;

4) określeniem przewidywanych skutków społecznych, gospodarczych, organizacyjnych, prawnych i finansowych każdego z rozważanych rozwiązań;

5) zasięgnięciem opinii podmiotów objętych zakresem interwencji organów władzy publicznej.

2. W przypadku podjęcia decyzji o przygotowaniu projektu ustawy, jeżeli projekt ten nie jest opracowywany na podstawie założeń, należy w szczególności:

1) ustalić skutki dotychczasowych uregulowań prawnych obowiązujących w danej dziedzinie;

2) określić cele, jakie zamierza się osiągnąć przez uchwalenie ustawy;

3) ustalić rozwiązania prawne alternatywne, które mogą skutecznie służyć osiągnięciu założonych celów;

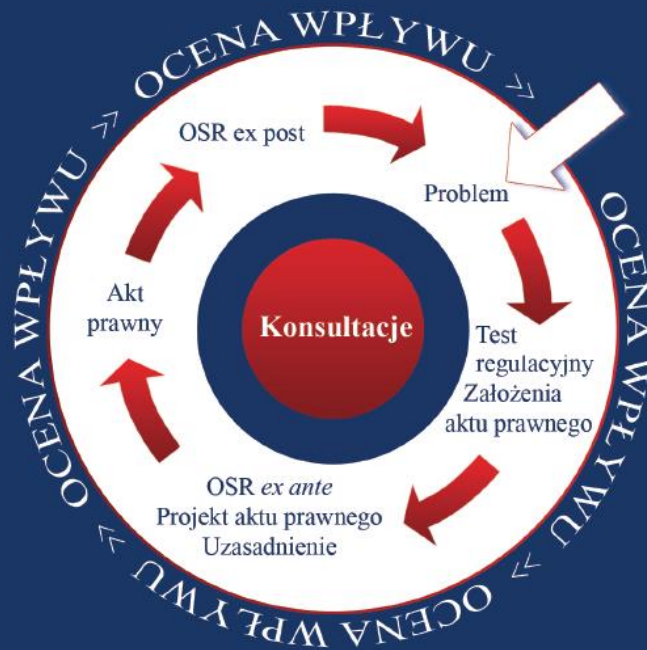
4) sformułować prognozy podstawowych i ubocznych skutków zamierzonych rozwiązań prawnych alternatywnych, w tym wpływu tych rozwiązań na system prawa;

5) określić skutki finansowe poszczególnych rozwiązań prawnych alternatywnych oraz ustalić źródła ich pokrycia;

6) dokonać wyboru optymalnego w danych warunkach rozwiązania prawnego.

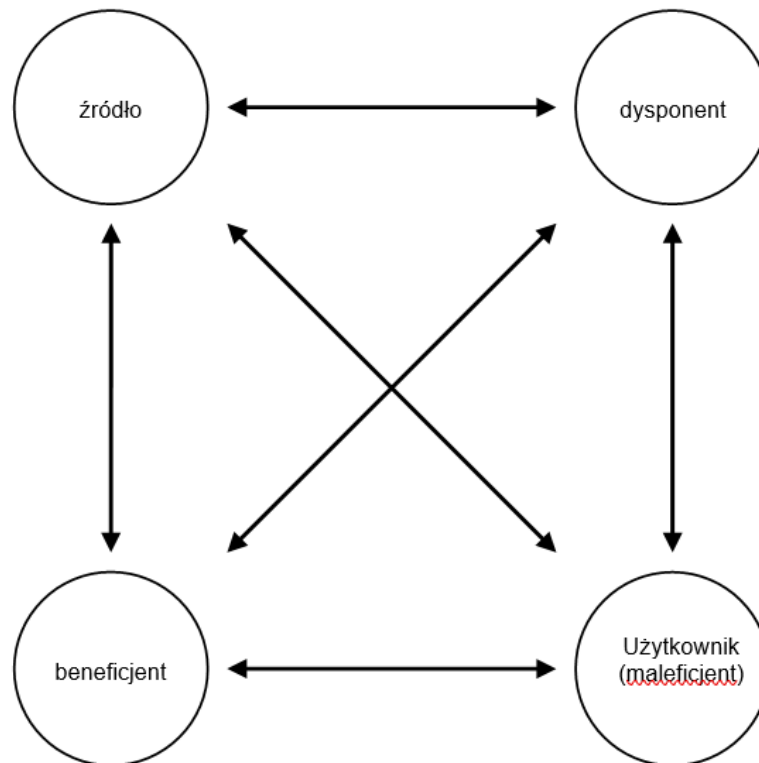
Wytyczne

do przeprowadzania oceny wpływu
oraz konsultacji publicznych
w ramach rządowego procesu
legislacyjnego



Identyfikacja i analiza problemu

- należy ustalić istotę problemu i jego praktyczny wymiar, wywoływane przez niego skutki,
- należy ustalić i zweryfikować źródła informacji o problemie,
- w identyfikacji i analizie problemu należy wykorzystać informacje pochodzące m.in. od podmiotów i osób, których problem dotyczy,
- należy wyjaśnić przyczyny występowania zidentyfikowanego problemu,
- należy ustalić, jakiej grupy podmiotów (osób fizycznych, prawnych, jak i podmiotów nieposiadających osobowości prawnej) problem dotyczy i jaka jest jej wielkość (określenie interesariuszy – potencjalnych adresatów rozwiązania),
- należy ustalić specyfikę i konsekwencje problemu dla każdej z ww. grup,



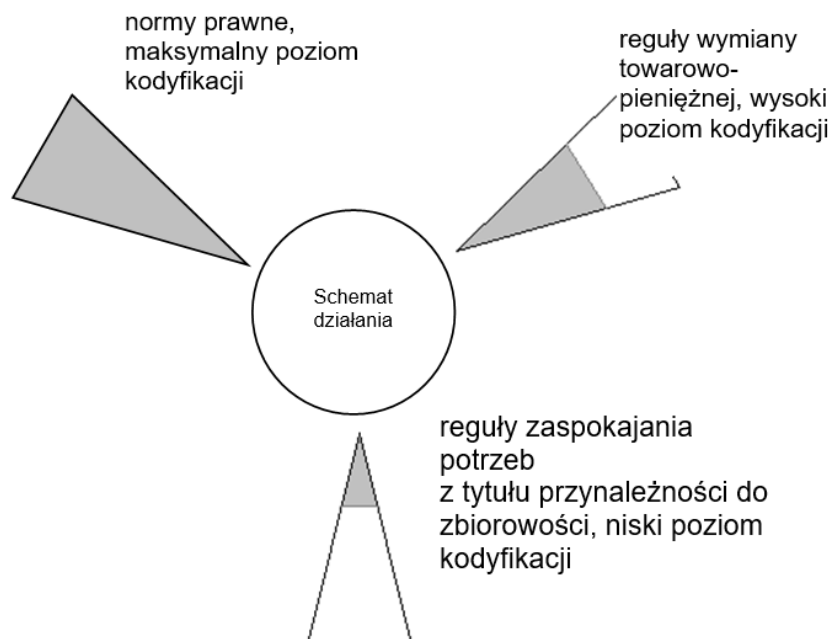
- należy ustalić, czy problem nie był już wcześniej rozwiązywany, a jeżeli tak, to w jaki sposób i z jakimi efektami,
- należy ustalić, czy problem występuje w innych strukturach (np. uczelniach) i jak jest tam rozwiązywany,
- jeżeli problemem jest możliwość wystąpienia w przyszłości negatywnego zjawiska, należy ocenić prawdopodobieństwo jego wystąpienia w przypadku braku regulacji i konsekwencje z tego wynikające.

Pytania pomocnicze:

- *Skąd mamy informacje o wystąpieniu problemu?*
- *Czy istnienie problemu potwierdzają inne źródła?*
- *Jakich podmiotów dotyczy problem? Ile ich jest?*
- *Czy każdy podmiot jest w równym stopniu dotknięty problemem? Jakie są różnice?*
- *Z którymi podmiotami kontaktowano się, aby uzyskać informacje o problemie?*

Określenie celów i możliwych sposobów (opcji) realizacji celu

- należy określić cele działania, w miarę możliwości w sposób konkretny, mierzalny, akceptowalny, realistyczny i z podaniem terminu jego osiągnięcia,
- należy rozważyć działania na różnych poziomach (niepodejmowanie żadnych działań, podjęcie działań pozalegislacyjnych, różne rodzaje działań legislacyjnych), które mogą prowadzić do osiągnięcia postawionych celów,
- należy uwzględnić działania pozalegislacyjne, które mogą rozwiązać problem bądź pomóc przy jego rozwiązaniu, jeżeli zostanie wybrane rozwiązanie legislacyjne, nowa regulacja może być tylko jednym z elementów rozwiązania problemu,
- należy rozważyć wszystkie opcje legislacyjne umożliwiające racjonalne, efektywne i skuteczne osiągnięcie założonego celu,
- należy ocenić możliwe rozwiązania pod kątem związanego z nimi ryzyka, poziomu akceptacji i łatwości jego wprowadzenia i stosowania oraz niezamierzonych konsekwencji.



Pytania pomocnicze

- *Czego dotyczy cel i jakie są przewidywane efekty jego osiągnięcia?*
- *W jaki sposób będzie można zmierzyć osiągnięcie celu?*
- *Kiedy przewidywane jest jego osiągnięcie?*
- *Czy cel jest możliwy do zaakceptowania przez podmioty objęte regulacją? Skąd to wiemy?*
- *Czy osiągnięcie celu jest możliwe? Czy nie jest on zbyt ambitny?*
- *Jakie działania trzeba podjąć, aby osiągnąć cel?*

Analiza kosztów i korzyści opcji działania

- należy dokonać oceny, jak (w ujęciu mierzalnym i niemierzalnym) i na kogo wpłynie proponowane działanie (bezpośrednio i pośrednio),
- należy określić wartość zidentyfikowanych kosztów i korzyści, wykorzystując przy tym odpowiednie modele analityczne, bazując na wiarygodnych i możliwych do zweryfikowania danych,
- należy przeanalizować różne kategorie kosztów/korzyści, w tym:
 - finansowe, czyli przepływy pieniężne pomiędzy różnymi podmiotami (np. podatki i opłaty lub inne obowiązkowe płatności),
 - zmiany w nakładach czasu i pracy (np. koszty wynikające z wypełniania obowiązków informacyjnych)
 - dostosowawcze, czyli wynikające z konieczności zmiany dotychczas stosowanych rozwiązań (np. technologii).
- należy przeanalizować kształtowanie się kosztów i korzyści w czasie,
- uwzględniając zasadę proporcjonalności, należy przeprowadzić powyższą analizę do każdej z analizowanych opcji, w oparciu o określone źródła danych oraz skonkretyzować przyjęte założenia

Zasada proporcjonalności - użycie jedynie takich środków, które są niezbędne dla osiągnięcia konkretnego celu.

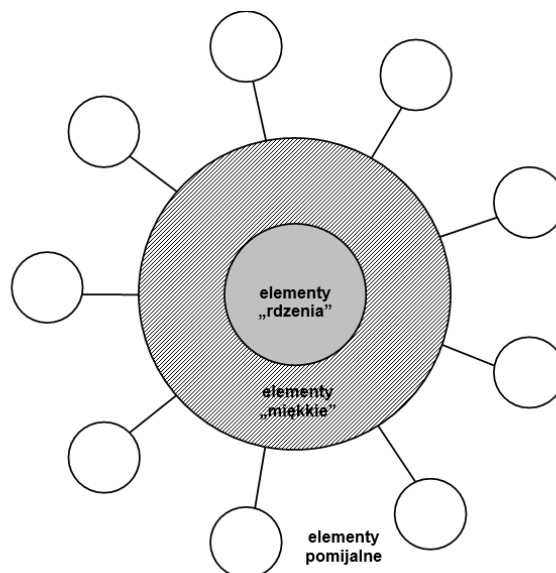
- Porównanie opcji działania i rekomendacja najlepszej z nich.
 - należy porównać koszty i korzyści poszczególnych opcji działania oraz ich przewidywaną skuteczność w osiągnięciu celu,
 - należy wybrać najlepsze (niekoniecznie najtańsze) rozwiązanie i uzasadnić odrzucenie pozostałych, w szczególności, gdy wybrano opcję regulacyjną (legislacyjną),
 - należy uzasadnić, dlaczego zakładane cele nie mogą zostać osiągnięte bez regulacji (zmiany prawa).

Pytania pomocnicze

- *Jakie sposoby osiągnięcia celu przeanalizowano?*
- *Czy możliwe są opcje pozalegislacyjne?*
- *Czy dokonano oceny słabych i mocnych stron poszczególnych sposobów osiągnięcia celu?*
- *Co się stanie, jeżeli powstrzymamy się od działania („scenariusz zerowy”)?*
- *Czy wszystkie działania muszą zostać podjęte, czy istnieją ścieżki alternatywne?*
- *Czy istnieją pozalegislacyjne sposoby wsparcia regulacji (np. kampanie informacyjne)?*

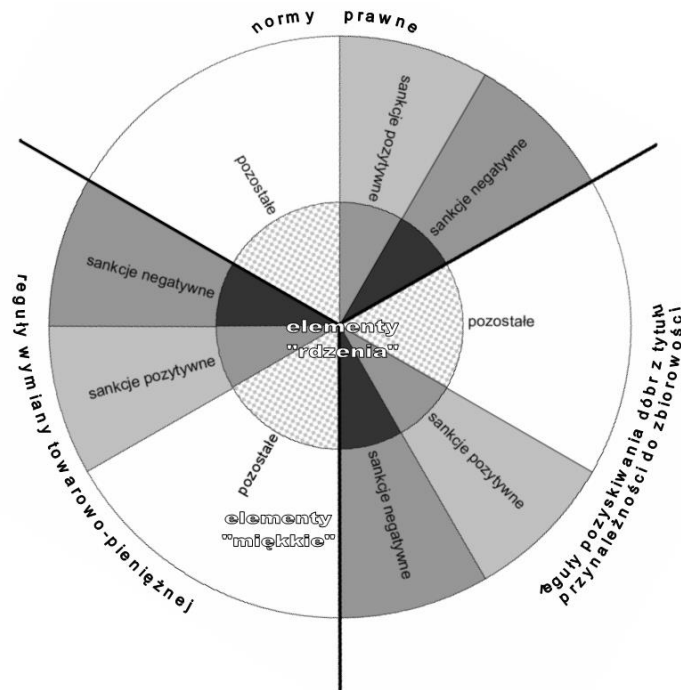
Określenie planu wdrażania i ewaluacji

- należy opracować plan, jak będzie odbywać się wdrażanie rozwiązania w życie (jak długo i jakimi nakładami, zarówno finansowymi, jak i pozafinansowymi i przy jakim ryzyku),
- Analiza ryzyka
 - ✓ zidentyfikowanie możliwych przeszkód wdrożenia danego rozwiązania,
 - ✓ ocena jaki charakter ma każda z przeszkód (czy zagrożenie jest poważne, tzn. uniemożliwi wdrożenie rozwiązania, czy stopień zagrożenia jest mały tzn. wdrożenie rozwiązania będzie możliwe przy zwiększonych nakładach),
 - ✓ oszacowanie, jak duże jest prawdopodobieństwo wystąpienia danej przeszkody – niskie (poniżej 25%), średnie (do 50%) czy wysokie (pow. 50%),
 - ✓ opracowanie zabezpieczeń, które pozwolą na minimalizację szkody przy wystąpieniu (materializacji) danego ryzyka.



- należy zaplanować, kiedy i w jaki sposób będzie mierzone osiągnięcie celu regulacji (rozwiązanie problemu); po jakim czasie nastąpi przegląd kosztów i korzyści projektowanych oddziaływań i czy przewiduje się przedstawienie wyników ewaluacji (bardzo istotne np. z punktu widzenia wymagań Polskiej Komisji Akredytacyjnej),
- należy zdefiniować system monitorowania i ewaluacji oraz wskazać mierniki, które pozwolą określić, czy oczekiwane efekty zostały uzyskane (j.w.),
- Czy projektowane rozwiązanie zwiększa czy zmniejsza liczbę zaangażowanych podmiotów? (Jeżeli liczba ta ulega zmniejszeniu, to dla części podmiotów problem nie zostanie rozwiązany, większa liczba może wynikać na przykład z konieczności zaangażowania w rozwiązanie problemu urzędów lub partnerów podmiotów dotkniętych problemem).

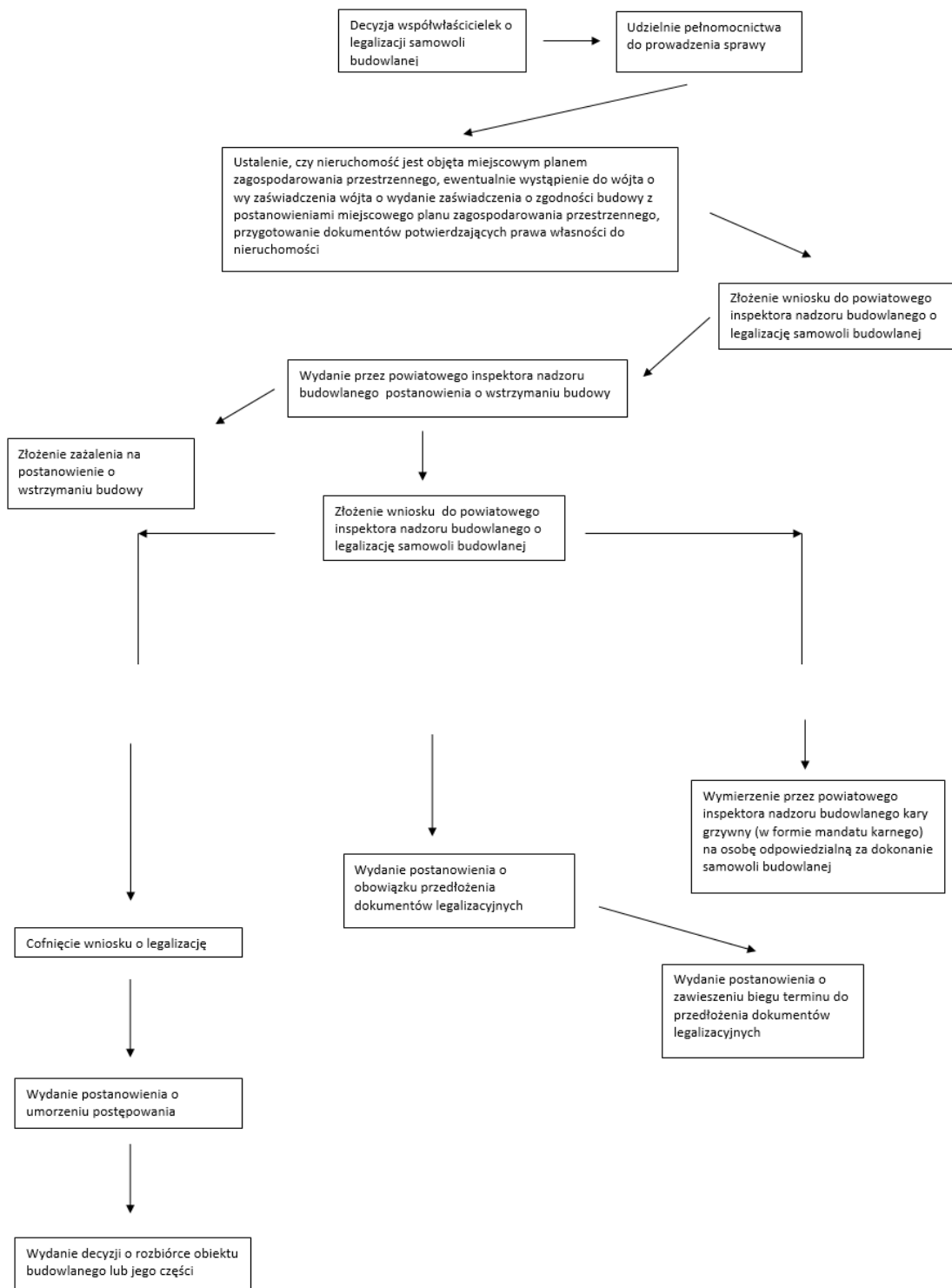
- Czy projektowane rozwiązanie powoduje powstanie dodatkowych kosztów lub korzyści dla niektórych podmiotów? Jeżeli zmieniła się liczba podmiotów, to w jaki sposób wpłynęło to na koszty i korzyści?



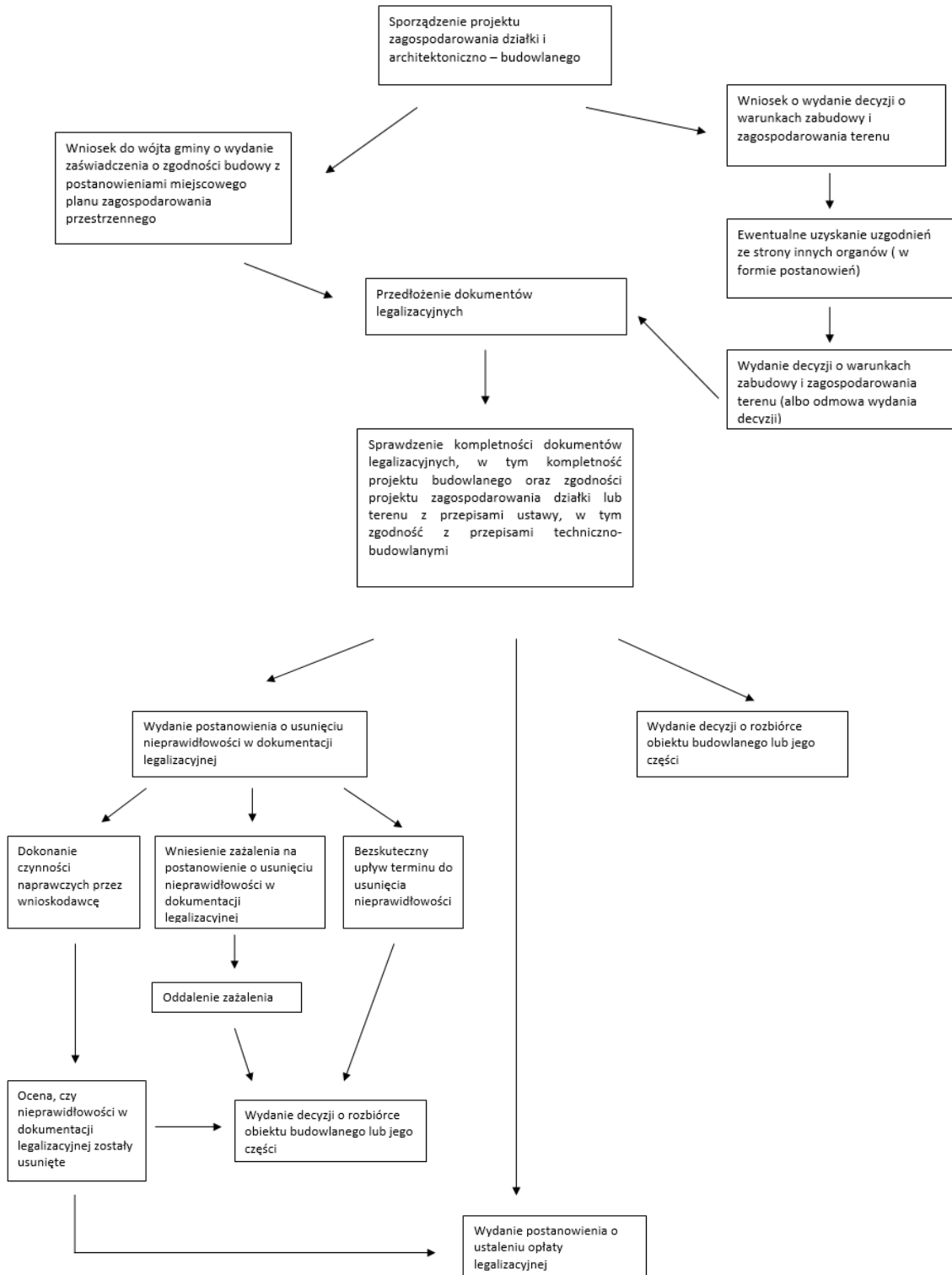
Pytania pomocnicze:

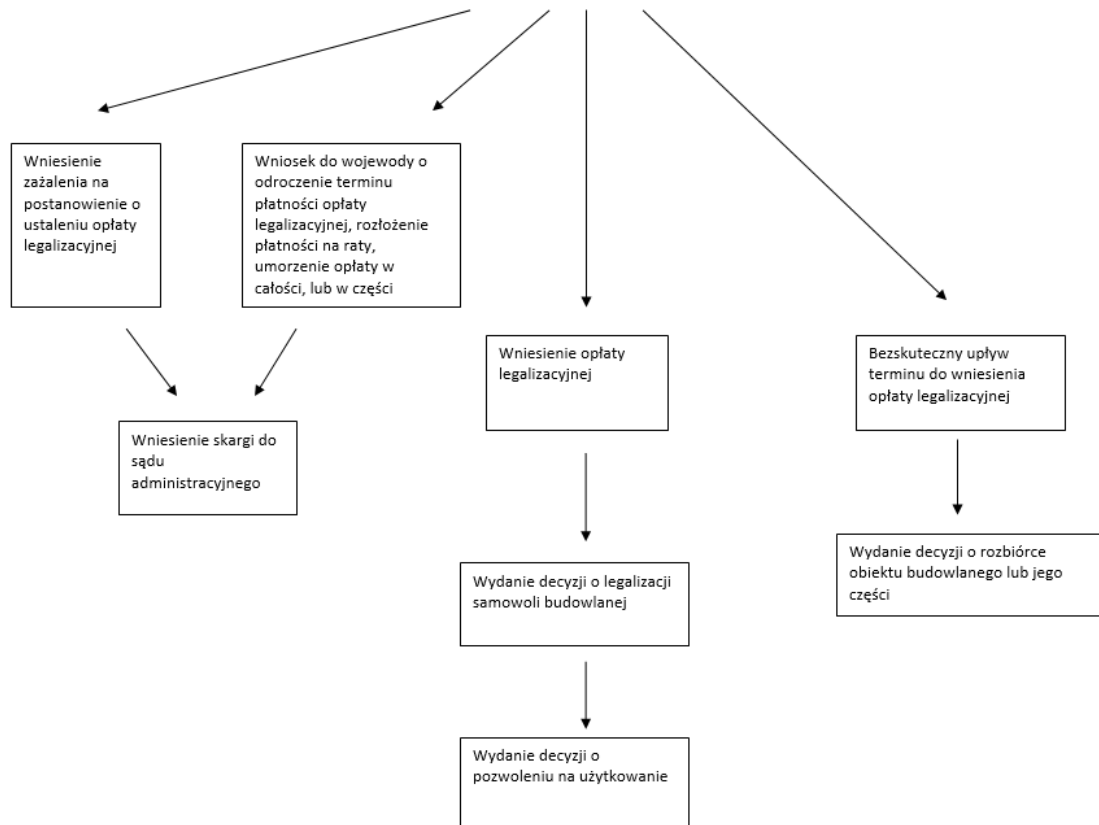
- *Jakie działania będą musiały podjąć jednostki objęte regulacją, aby pozostać w zgodzie z prawem? Czy będą musiały zainwestować w nowy sprzęt lub zatrudnić nowych pracowników?*
- *W jakim stopniu zmieni się ilość pracy wykonywanej przez podmioty? Czy zmieni się czas wykonywania czynności lub jej częstota?*
- *Czy zmieniła się dotychczasowa liczba podmiotów zobowiązanych do konkretnych działań/zachowań?*
- *Czy zbadano możliwości zmniejszenia liczby informacji, które będą musiały dostarczać jednostki organizacyjne?*
- *Czy zagwarantowano, że procedury dostarczania informacji będą możliwie najmniej uciążliwe?*

Wszczęcie postępowania legalizacyjnego



Prowadzenie postępowania legalizacyjnego





Prawdopodobne błędy:

- ✓ *Pominięcie celu (sformułowanego na podstawie problemu).*
- ✓ *Opisywanie niekonkretnego, niemierzalnego celu (np. „poprawa funkcjonowania senatu”, co może być dowolnie rozumiane).*
- ✓ *Brak podania terminu osiągnięcia celu.*
- ✓ *Brak wskazania, w jaki sposób konkretne działania mają spowodować osiągnięcie celu.*
- ✓ *Mylenie celu z rozwiązaniami i działaniami prowadzącymi do jego osiągnięcia.*
- ✓ *Określanie zmiany prawa (narzędzia) jako celu.*
- ✓ *Uwzględnianie jedynie działań legislacyjnych, z pominięciem wspomagania ich działaniami pozalegisacyjnymi.*
- ✓ *Analizowanie rozwiązań pod kątem planowanych działań, a nie pod kątem różnych sposobów osiągnięcia celu*
- ✓ *Analiza wyłącznie jednego rozwiązania legislacyjnego, zazwyczaj leżącego w kompetencji danej jednostki organizacyjnej (często możliwe są również inne rozwiązania legislacyjne)*
- ✓ *Brak analizy łącznego zastosowania różnych rozwiązań i traktowanie ich jako wyłączających się rozwiązań*
- ✓ *Nieuwzględnienie niektórych grup podmiotów,*
- ✓ *Brak wskazania liczebności poszczególnych grup,*
- ✓ *Brak ustalenia źródła danych,*
- ✓ *Niewłaściwie opisane oddziaływanie.*

USTAWA
z dnia 20 lipca 2018 r.
Prawo o szkolnictwie wyższym i nauce
(Dz.U. z 2023 r. poz. 742)

Art. 28. 1. Do zadań senatu należy:

- 1) uchwalanie statutu;
 - 2) uchwalanie regulaminu studiów;**
 - 3) uchwalanie strategii uczelni i zatwierdzanie sprawozdania z jej realizacji;
 - 4) powoływanie i odwoływanie członków rady uczelni;
 - 5) opiniowanie kandydatów na rektora;
 - 6) przeprowadzanie oceny funkcjonowania uczelni;
 - 7) formułowanie rekomendacji dla rady uczelni i rektora w zakresie wykonywanych przez nich zadań;
 - 8) nadawanie stopni naukowych i stopni w zakresie sztuki;
 - 9) nadawanie tytułu doktora honoris causa;
 - 10) ustalanie warunków, trybu oraz terminu rozpoczęcia i zakończenia rekrutacji na studia i na kształcenie specjalistyczne;**
 - 11) ustalanie programów studiów, studiów podyplomowych i kształcenia specjalistycznego;**
 - 12) ustalanie programów kształcenia w szkołach doktorskich;**
 - 13) określanie sposobu potwierdzania efektów uczenia się;**
 - 14) wskazywanie kandydatów do instytucji przedstawicielskich środowiska szkolnictwa wyższego i nauki;
 - 15) wykonywanie zadań związanych z:**
 - a) przypisywaniem poziomów Polskiej Ramy Kwalifikacji, zwanej dalej „PRK”, do kwalifikacji nadawanych po ukończeniu studiów podyplomowych,**
 - b) włączeniem do Zintegrowanego Systemu Kwalifikacji kwalifikacji nadawanych po ukończeniu studiów podyplomowych i innych form kształcenia**
– zgodnie z ustawą z dnia 22 grudnia 2015 r. o Zintegrowanym Systemie Kwalifikacji (Dz. U. z 2020 r. poz. 226);
 - 16) wykonywanie innych zadań określonych w statucie.
2. Ustalenie programu studiów wymaga zasięgnięcia opinii samorządu studenckiego. W przypadku bezskutecznego upływu terminu określonego w statucie, wymóg zasięgnięcia opinii uważa się za spełniony.
3. Jeżeli statut uczelni niepublicznej tak stanowi, statut może być nadany przez założyciela albo inny określony w statucie organ uczelni, o którym mowa w art. 17 ust. 2.
4. Zadanie, o którym mowa w ust. 1 pkt 8, może być wykonywane przez inny określony w statucie organ uczelni, o którym mowa w art. 17 ust. 2. Statut może określić tylko jeden organ w zakresie danej dyscypliny, a w przypadku uczelni spełniającej warunek, o którym mowa w art. 185 ust. 3 – w zakresie danej dziedziny.
- 5. Zadanie, o którym mowa w ust. 1 pkt 11, może być wykonywane przez inny określony w statucie organ uczelni, o którym mowa w art. 17 ust. 2, z tym że efekty uczenia się określa senat.**

**Rozporządzenie Ministra Nauki i Szkolnictwa Wyższego
z dnia 27 września 2018 r. w sprawie studiów
(t.j. z 2023 r. poz. 2787)**

§ 3. 1. W programie studiów określa się:

- 1) formę lub formy studiów, liczbę semestrów i liczbę punktów ECTS konieczną do ukończenia studiów na danym poziomie;
- 2) tytuł zawodowy nadawany absolwentom;
- 3) zajęcia lub grupy zajęć, niezależnie od formy ich prowadzenia, wraz z przypisaniem do nich efektów uczenia się i treści programowych zapewniających uzyskanie tych efektów;
- 4) łączną liczbę godzin zajęć;
- 5) sposoby weryfikacji i oceny efektów uczenia się osiągniętych przez studenta w trakcie całego cyklu kształcenia;
- 6) łączną liczbę punktów ECTS, jaką student musi uzyskać w ramach zajęć prowadzonych z bezpośrednim udziałem nauczycieli akademickich lub innych osób prowadzących zajęcia;
- 7) liczbę punktów ECTS, jaką student musi uzyskać w ramach zajęć z dziedziny nauk humanistycznych lub nauk społecznych, nie mniejszą niż 5 punktów ECTS – w przypadku kierunków studiów przyporządkowanych do dyscyplin w ramach dziedzin innych niż odpowiednio nauki humanistyczne lub nauki społeczne;
- 8) wymiar, zasady i formę odbywania praktyk zawodowych oraz liczbę punktów ECTS, jaką student musi uzyskać w ramach tych praktyk.

2. W programie studiów pierwszego stopnia i jednolitych studiów magisterskich prowadzonych w formie studiów stacjonarnych określa się również zajęcia z wychowania fizycznego w wymiarze nie mniejszym niż 60 godzin; zajęciom z wychowania fizycznego nie przypisuje się punktów ECTS.

3. Program studiów umożliwi studentowi wybór zajęć, którym przypisano punkty ECTS w wymiarze nie mniejszym niż 30% liczby punktów ECTS, o której mowa w ust. 1 pkt 1

4. Program studiów dla kierunku przyporządkowanego do więcej niż jednej dyscypliny określa dla każdej z tych dyscyplin procentowy udział liczby punktów ECTS w liczbie punktów ECTS, o której mowa w ust. 1 pkt 1, ze wskazaniem dyscypliny wiodącej.

5. Program studiów:

- 1) o profilu praktycznym – obejmuje zajęcia kształtujące umiejętności praktyczne w wymiarze większym niż 50% liczby punktów ECTS, o której mowa w ust. 1 pkt 1;
- 2) o profilu ogólnoakademickim – obejmuje zajęcia związane z prowadzoną w uczelni działalnością naukową w dyscyplinie lub dyscyplinach, do których przyporządkowany jest kierunek studiów, w wymiarze większym niż 50% liczby punktów ECTS, o której mowa w ust. 1 pkt 1, i uwzględnia udział studentów w zajęciach przygotowujących do prowadzenia działalności naukowej lub udział w tej działalności.

§ 9. (...)

2. Do wniosku o pozwolenie na utworzenie studiów dołącza się:

- 1) kopię aktu wydanego przez rektora w sprawie utworzenia studiów na określonym kierunku, poziomie i profilu oraz kopię uchwały senatu w sprawie ustalenia programu studiów wraz z tym programem studiów;