

Wyzwania
kształcenia
włączającego osób z
niepełnosprawnością



r.pr. dr hab. Agnieszka Ziótkowska, prof. UŚ
Zespół Badawczy Instytucji Postępowania
Administracyjnego
i Sądowoadministracyjnego

- ▶ Rezolucja Rady i Ministrów Edukacji w sprawie integracji niepełnosprawnych dzieci i młodzieży w powszechnym systemie edukacji -1990 r.

- ▶ Rezolucja w sprawie równouprawnienia niepełnosprawnych uczniów i studentów w dostępie do edukacji i szkoleń -2003 r.
-Rada UE wzywa do tego aby, min.
 1. zachęcać i wspierać **pełną integrację** dzieci i młodzieży o specjalnych potrzebach edukacyjnych w społeczeństwie poprzez odpowiednią edukację i szkolenia oraz wprowadzenia w szkołach systemu oświaty, który jest [...] dostosowany do ich potrzeb;
 2. podejmować wysiłki w kierunku **szerszego udostępnienia kształcenia ustawicznego dla osób niepełnosprawnych**, a także w tym kontekście, zwracać szczególną uwagę na wykorzystanie nowych technologii multimedialnych i Internetu do poprawy jakości nauczania poprzez ułatwienie dostępu do zasobów i usług, jak również zdalnej wymiany i współpracy (e-learning);

Deklaracja Lizbońska-Edukacja włączająca z punktu widzenia młodzieży (2007 r.)

Młodzi Ludzie zwrócili uwagę na następujące **POTRZEBY** i **WYZWANIA**:

-podczas lekcji i egzaminów niektórzy z nas potrzebują więcej czasu;

-potrzebujemy odpowiednio przystosowanych materiałów nauczania, do których powinniśmy mieć dostęp w tym samym czasie, gdy nasi sprawni koledzy korzystają z przeznaczonych dla nich pomocy.

- swoboda wyboru kierunków kształcenia bywa ograniczona dostępnością architektoniczną budynków, niewystarczającym zapleczem technicznym i dostępnością materiałów (sprzętu czy książek).

Pozostałe potrzeby

Potrzebujemy kształcić się na takich kierunkach i zdobywać takie umiejętności, które są dla nas przydatne oraz będą pomocne w dalszym życiu.

Potrzebujemy nauczycieli zaangażowanych w swoją pracę. Takich, którzy dobrze znają i rozumieją nasze potrzeby, a także otwarcie z nami o nich rozmawiają.

Wytyczne określające kierunek polityki włączającej w dziedzinie edukacji UNESCO (2009 r.)

„Włączanie rozpatrywać więc należy jako proces odpowiadania na różnorodność potrzeb wszystkich dzieci, młodzieży i dorosłych poprzez zwiększanie poziomu ich uczestnictwa w systemie szkolnictwa, kulturze oraz życiu społeczności lokalnych, a także poprzez redukowanie, czy wręcz eliminowanie, wszelkich form dotyczącego ich wykluczenia – zarówno tych działających w ramach systemu edukacji, jak i tych, które uniemożliwiają im dostęp do jakichkolwiek świadczeń edukacyjnych (...)

Konwencja Praw Osób Niepełnosprawnych (2006 r.) - art. 24

- ▶ 1. Państwa Strony uznają prawo osób niepełnosprawnych do edukacji. W celu realizacji tego prawa **bez dyskryminacji i na zasadach równych szans**, Państwa Strony zapewnią włączający system kształcenia umożliwiający integrację na wszystkich poziomach edukacji i w kształceniu ustawicznym, zmierzające do:
 - ▶ (a) **pełnego rozwoju potencjału oraz poczucia godności i własnej wartości**, a także wzmocnienia poszanowania praw człowieka, podstawowych wolności i różnorodności ludzkiej,
 - ▶ (b) **rozwijania przez osoby niepełnosprawne ich osobowości, talentów i kreatywności**, a także zdolności umysłowych i fizycznych, przy pełnym wykorzystaniu ich możliwości,
 - ▶ (c) umożliwienia osobom niepełnosprawnym efektywnego udziału w wolnym społeczeństwie.



- ▶ 2. Realizując to prawo, Państwa Strony zapewnią, że:
 - ...
 - ▶ c) wprowadzane będą racjonalne usprawnienia, zgodnie z indywidualnymi potrzebami,
 - ▶
 - ▶ (e) stosowane będą skuteczne środki zindywidualizowanego wsparcia w środowisku, które maksymalizuje rozwój edukacyjny i społeczny, zgodnie z celem pełnego włączenia.

Edukacja
włączająca drogą
ku przyszłości -
Międzynarodowa
Konferencja
Edukacyjna
UNESCO (2008 r.)

rozwój edukacji włączającej stworzy możliwość
zapewnienia powszechnego dostępu do edukacji
ustawicznej i przyczyni się do realizacji idei
zrównoważonego rozwoju

Potrzeba zapewnienia wysokiej jakości
kształcenia dla wszystkich

Komunikat z dnia 24 listopada 2020 r. pt. "Plan działania na rzecz integracji i włączenia społecznego na lata 2021-2027"
(COM(2020)0758):

W planie działania słusznie stwierdzono, że kształcenie i szkolenie jest podstawą udanego uczestnictwa w życiu społecznym. Szkoły i inne placówki edukacyjne stanowią ważne środowisko dla budowania społeczeństwa integracyjnego i zwalczania segregacji.

Pozostałe ramy prawne



ustawa z dnia 19 lipca 2019r. o zapewnieniu dostępności osobom ze szczególnymi potrzebami



ustawa z dnia 4 kwietnia 2019 r.o dostępności cyfrowej stron internetowych i aplikacji mobilnych podmiotów publicznych

Statystyczny obraz niepełnosprawności w szkolnictwie wyższym

- ▶ W roku akademickim 2020/21 w uczelniach w Polsce kształciło się **19,6 tys.** osób z niepełnosprawnościami (1,6% ogólnej liczby studentów), a ukończyło je 5,2 tys. osób (1,8% ogólnej liczby absolwentów -w okresie badanych trzech lat ta wartość była stała).
- ▶ W roku akademickim 2021/22 w uczelniach kształciło się **19,9 tys.** osób z niepełnosprawnościami (1,7% ogólnej liczby studentów) zaś w roku akademickim 2022/23 w uczelniach kształciło się 20,9 tys. osób z orzeczeniem o stopniu niepełnosprawności (1,7% ogólnej liczby studentów)
- ▶ W roku akademickim 2022/23 w uczelniach kształciło się **20,9 tys.** osób z orzeczeniem o stopniu niepełnosprawności (1,7% ogólnej liczby studentów), a ukończyło je 5,4 tys. osób (1,8% ogólnej liczby absolwentów).
- ▶ Według stanu w dniu 31 grudnia 2023 r. w uczelniach w Polsce kształciło się, **o 21,5 tys.** więcej niż w 2022 r.

Prawo do nauki

- ▶ Art. 26 Powszechnej Deklaracji Praw Człowieka, w którym wskazano, że wykształcenie wyższe ma być dostępne na równi dla wszystkich na podstawie rzeczywistych osiągnięć.
- ▶ Art. 70 ust.1 Konstytucji – każdy ma prawo do nauki.
- ▶ W art. 11 ust. 1 pkt 6 ustawy Prawo o szkolnictwie wyższym i nauce określono, że zadaniem szkoły wyższej jest stwarzanie studentom i doktorantom z niepełnosprawnością warunków do pełnego udziału w procesie kształcenia i w badaniach naukowych.
- ▶

Zadania uczelni względem osób z niepełnosprawnością

- ▶ Do podstawowych zadań uczelni należy stwarzanie osobom z niepełnosprawnym warunków do pełnego udziału w:
 - ▶ a) procesie przyjmowania na uczelnię w celu odbywania kształcenia,
 - ▶ b) kształceniu,
 - ▶ c) prowadzeniu działalności naukowej
- ▶ **nie są podstawowymi zadaniami uczelni zawodowej (art.11 ust.3 pswn)**

- ▶ Celem wsparcia uczelni wyższych w realizacji ich zadań, otrzymują one środki w postaci dotacji (art.365 pkt 6 pswn).
- ▶ Mogą one być wydatkowane m.in. na:
 - kursy języka migowego dla studentów, doktorantów oraz dla pracowników uczelni,
 - specjalistyczne szkolenia, w tym umożliwiające orientację przestrzenną na terenie uczelni niepełnosprawnym studentom i doktorantom,
 - zakup sprzętu i urządzeń specjalistycznych wspomagających proces dydaktyczny,
 - zakup literatury specjalistycznej i naukowej do uczelnianych bibliotek dla potrzeb osób niepełnosprawnych,
 - dostosowanie infrastruktury

- ▶ Każda uczelnia, zgodnie z art. 409 ust.1 pkt 2 pswn, zobowiązana jest posiadać fundusz wsparcia osób niepełnosprawnych.

Fundusz Wsparcia Osób z Niepełnosprawnością

Paradygmaty współczesnej uczelni

- ▶ Uczelnia może pełnić funkcje socjalizującą.
- ▶ Uczelnia jest systemem sformalizowanych ról gdzie liczą się wartości uniwersalistyczne i komunikacja
- ▶

Kształcenie włączające – czyli co?

Kształcenie włączające nie oznacza potrzeby przygotowania osobnej ścieżki kształcenia, ale dąży do zaspokojenia indywidualnych potrzeb przez standardowe zajęcia grupowe włączające w życie grupy studenckiej i życie akademickie

Cel

- ▶ Celem kształcenia włączającego jest poszerzenie dostępu do edukacji i nauki, promocja pełnego uczestnictwa w systemie kształcenia wszystkich narażonych na wykluczenie, a także propagowanie możliwości realizacji przez nich własnego potencjału.

Odwrócenie ról

- ▶ To nie student dostosowuje się do uczelni (wydziału/kierunku), lecz uczelnia dokonuje zmiany w swojej organizacji, aby przystosować się do potrzeb i indywidualnych możliwości studenta.
- ▶ Konieczność wrażliwości prowadzących zajęcia i całego środowiska akademickiego

Kształcenie włączające obniża jakość?

- ▶ Wyrównywanie szans,
- ▶ Wzrost poczucia własnej wartości studenta,
- ▶ Nauczanie wielozmysłowe,
- ▶ Elastyczność połączona z dokładnym planowaniem działań

Kształcenie włączające - krąg podmiotów zaangażowanych

- ▶ Działania *in genere* (m.in. Strategie, plany, kultura organizacyjna (w tym koordynatorzy/ pełnomocnicy dostępności, struktura wsparcia)
- ▶ Działania *in personam* (m.in. IDS, IOS, ITS, alternatywna forma wspierania studentów ze szczególnymi potrzebami)



Centrum Dostępności

- ▶ **Można także powołać Centrum Dostępności**, którego celem działania jest wyrównywanie szans w nauce i pracy osób z niepełnosprawnościami oraz poszerzanie dostępności dla osób ze szczególnymi potrzebami
- ▶ Centrum zajmuje się m.in.
 - bieżącym wsparciem w obszarze dostępności dla osób studiujących i pracujących na Uniwersytecie
 - gromadzeniem wiedzy i badań oraz wypracowywanie na ich podstawie rozwiązań zmierzających do poszerzania dostępności architektonicznej, cyfrowej i informacyjno-komunikacyjnej
 - wdrażaniem standardów zwiększania dostępności życia akademickiego dla osób z niepełnosprawnościami określonymi w art. 24 Konwencji z dnia 13 grudnia 2006 r. o prawach osób niepełnosprawnych, a także w zgodzie z wymogami ustawy z dnia 19 lipca 2019 r. o zapewnianiu dostępności osobom ze szczególnymi potrzebami

Obowiązki wynikające z dostosowania



Wydziały winny na wszystkich kierunkach dokładać najwyższej staranności, aby wychodzić naprzeciw potrzebom wszystkich studentów, bez względu na poziom sprawności motorycznej, stan zdrowia, czy jakiegokolwiek inne okoliczności wymagające zastosowania adaptacji.



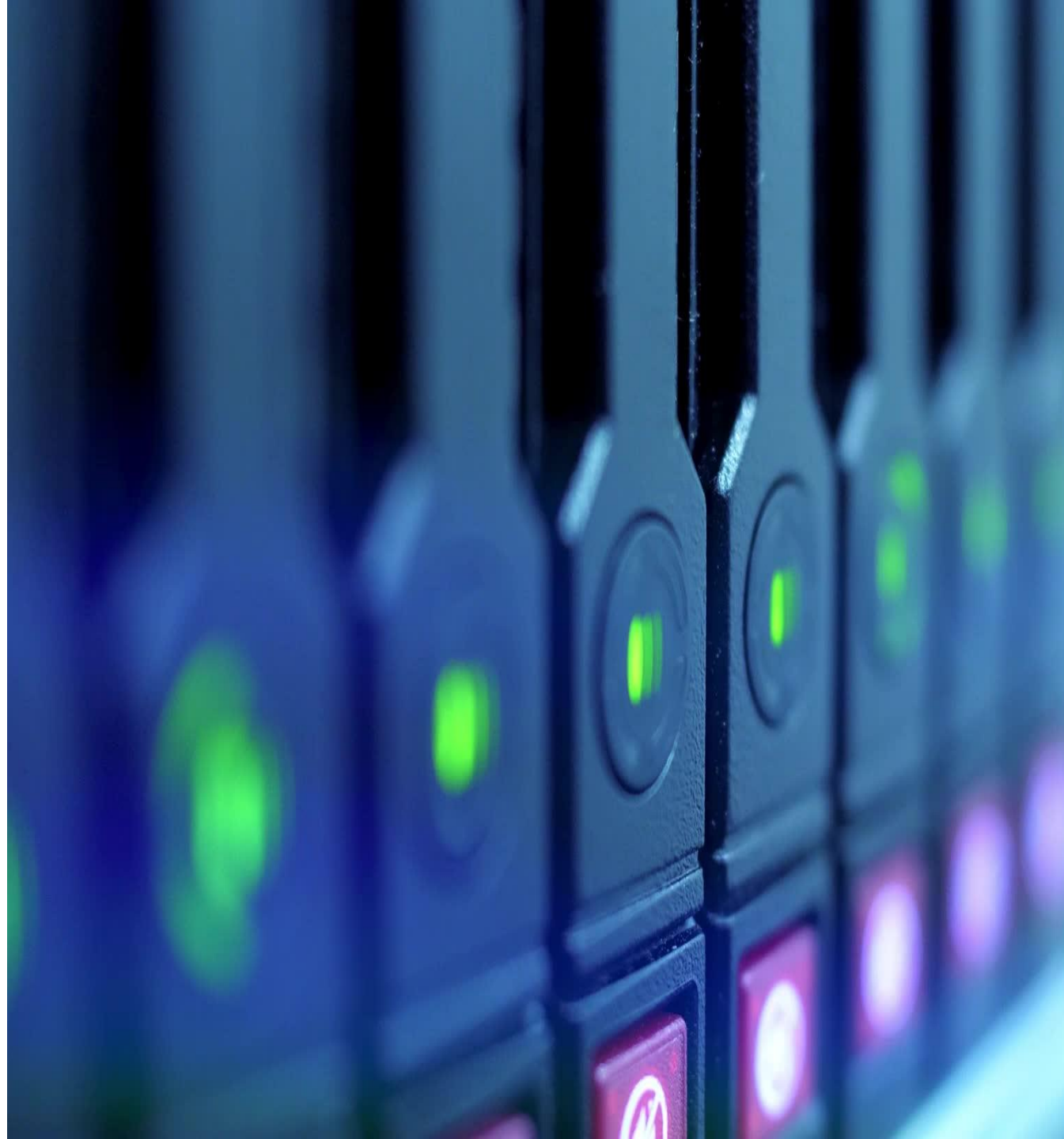
W szczególności zaś pracownicy odpowiedzialni za proces dydaktyczny (np. prowadzący zajęcia, referenci administracyjni, zarządcy budynków itp.), zobowiązani są tak go zorganizować, aby nie tylko **nie tworzyć** barier, lecz w szczególności tak aby bariery te **antycypować i eliminować** np. wybierając do miejsca prowadzenia konkretnych zajęć takie sale, które umożliwią pełny udział w nich wszystkich zainteresowanych, a wobec stwierdzonych trudności lub barier- niezwłoczną korektę w tym obszarze.



Dostępność narzędzi wspierających naukę

Komputery wyposażone w:

- ▶ 1. Syntezy mowy - mechaniczna zamiana tekstu napisanego za pomocą znaków na komunikat w postaci dźwiękowej
- ▶ 2. Czytniki ekranu - program odczytujący całą zawartość ekranu komputera
- ▶ 3. Linijki brajlowskie - po podłączeniu do komputera pokazuje w alfabecie Brajla treści, które znajdują się na ekranie monitora
- ▶ 4. Odpowiednio dostosowane urządzenia peryferyjne np. klawiatura z większymi klawiszami, klawiatura dotykowa na której możliwe jest pisanie ustami, myszy nagłowne, pozwalające na obsługę komputera wyłącznie za pomocą ruchów głowy czy też urządzenia śledzące ruch gałek ocznych, które przeznaczone są dla osób całkowicie sparaliżowanych
- ▶ 5. System, umożliwiający interakcje z komputerem wyłącznie za pomocą głosu



Dostępność dotycząca kształcenia



- ▶ Asystent studenta ze specjalnymi potrzebami kształcenia - indywidualne wsparcie.
- ▶ Dostępność dziekanatu uczelni.
- ▶ Wykłady on-line.
- ▶ Multimedialne narzędzia i treści edukacyjne - poprzez platformy edukacyjne.
- ▶ Odpowiednie przygotowanie nauczycieli oraz kadry zarządzającej uczelni a także stworzenie odpowiadającego na potrzeby edukacji włączającego systemu ich wspomagania tak, aby umożliwić efektywne kształcenie dla wszystkich.

Problemy osób z niepełnosprawnością na uczelniach

- ▶ Problemy z jakimi borykają się studenci z niepełnosprawnością mają bardzo różny często indywidualny charakter należą do nich przede wszystkim takie, które mają:
 - ▶ charakter funkcjonalny jak na przykład bariery architektoniczne komunikacyjne czy informacyjne ale również
 - ▶ problemy o charakterze edukacyjnym czy
 - ▶ problemy ekonomiczne.

Dostosowanie procesu dydaktycznego i szkolenia

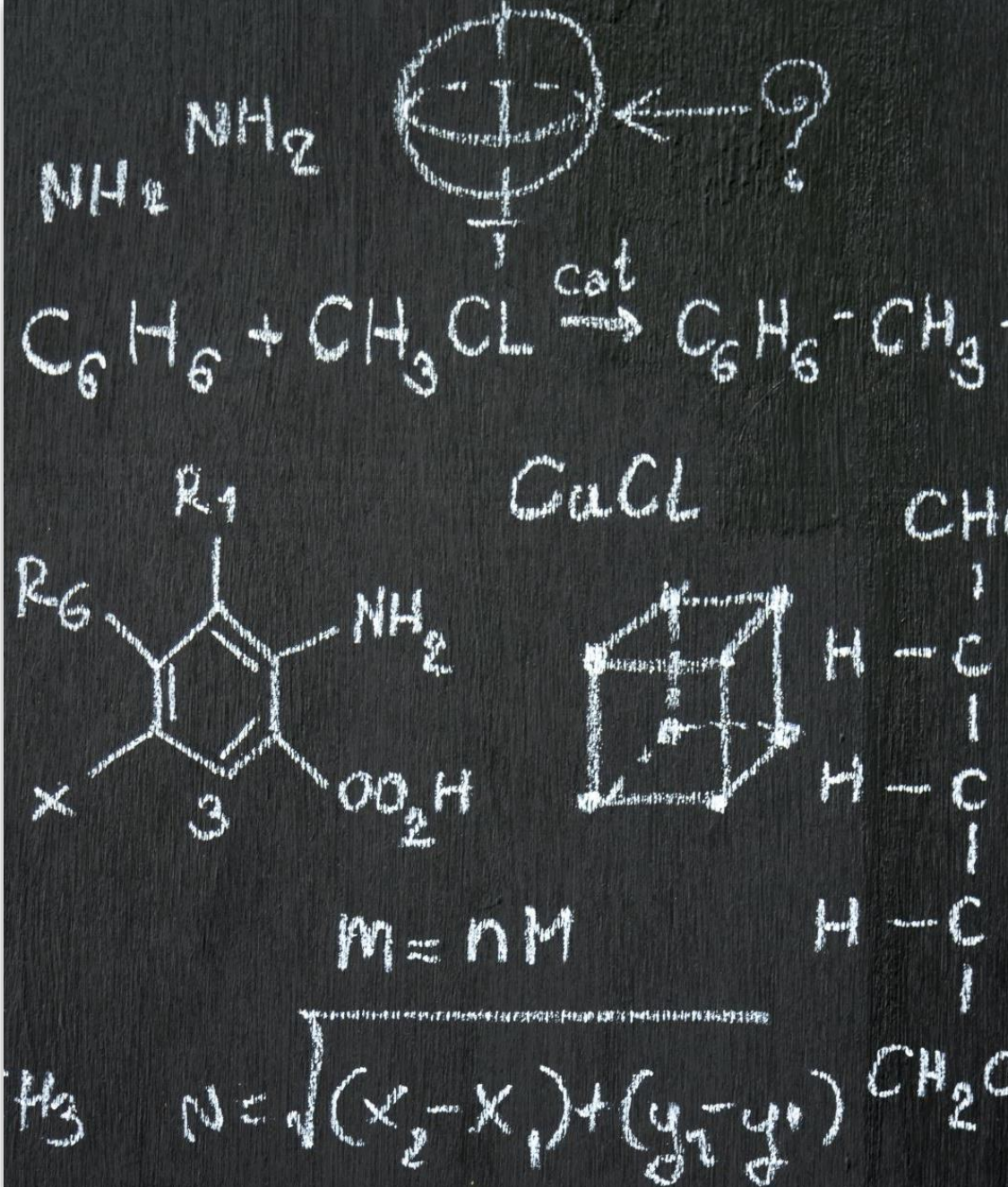
Studenci ze szczególnymi potrzebami, w tym z niepełnosprawnościami, mają możliwość skorzystania z różnych form wsparcia w ramach dostosowania procesu dydaktycznego do indywidualnych potrzeb.

Studenci:

- z niepełnosprawnościami;
- przewlekłe chorujący;
- u których nagła choroba lub wypadek skutkują czasową niezdolnością do pełnego uczestnictwa w zajęciach;
- ze specyficznymi trudnościami w uczeniu się i funkcjonowaniu

– mogą wnioskować o przyznanie dostosowania na podstawie przedstawionej dokumentacji specjalistycznej (aktualnego orzeczenia o stopniu niepełnosprawności, zaświadczenia lekarskiego, dokumentu z poradni psychologiczno-pedagogicznej). Każdy przypadek osoby ubiegającej się o przyznanie adaptacji rozpatrywany jest indywidualnie, zgodnie z ideą wyrównywania szans edukacyjnych oraz racjonalnego dostosowania do potrzeb wynikających z niepełnosprawności lub choroby przewlekłej.

- ▶ Dostosowania mogą dotyczyć w szczególności formy egzaminów, toku kształcenia, jak i środowiska fizycznego, w którym mają miejsce zajęcia dydaktyczne oraz badania naukowe.



Typowe formy dostosowania

wydłużenie czasu trwania egzaminów/zaliczeń;

podwyższenie limitu nieobecności z możliwością zaliczenia indywidualnie;

rozłożenie sesji egzaminacyjnej w czasie;

dzielenie obszernych egzaminów/zaliczeń na części;

zamiana formy egzaminów/zaliczeń na ustną/pisemną;

dostosowanie materiałów dydaktycznych do formy elektronicznej;


dostęp do materiałów dydaktycznych przed zajęciami;

możliwość nagrywania treści zajęć na własny użytek;

urlopy zdrowotne

możliwość modyfikacji harmonogramu zajęć i/lub zamiana grupy

zamiana referatów i prezentacji oraz aktywności werbalnej podczas zajęć na pisemną formę zaliczenia (np. test, esej).



Indywidualne Dostosowanie Studiów

Jego celem jest wyrównanie szans studentów ze specjalnymi potrzebami edukacyjnymi w pełnym dostępie do oferty edukacyjnej Uniwersytetu.

Rozwiązania związane z IDS uwzględniające aktualne możliwości i potrzeby osób studiujących nie mogą powodować zmniejszania wymagań merytorycznych.

Indywidualne Dostosowanie Studiów jest prawem każdej osoby z studiującej ze specjalnymi (szczególnymi) potrzebami edukacyjnymi.

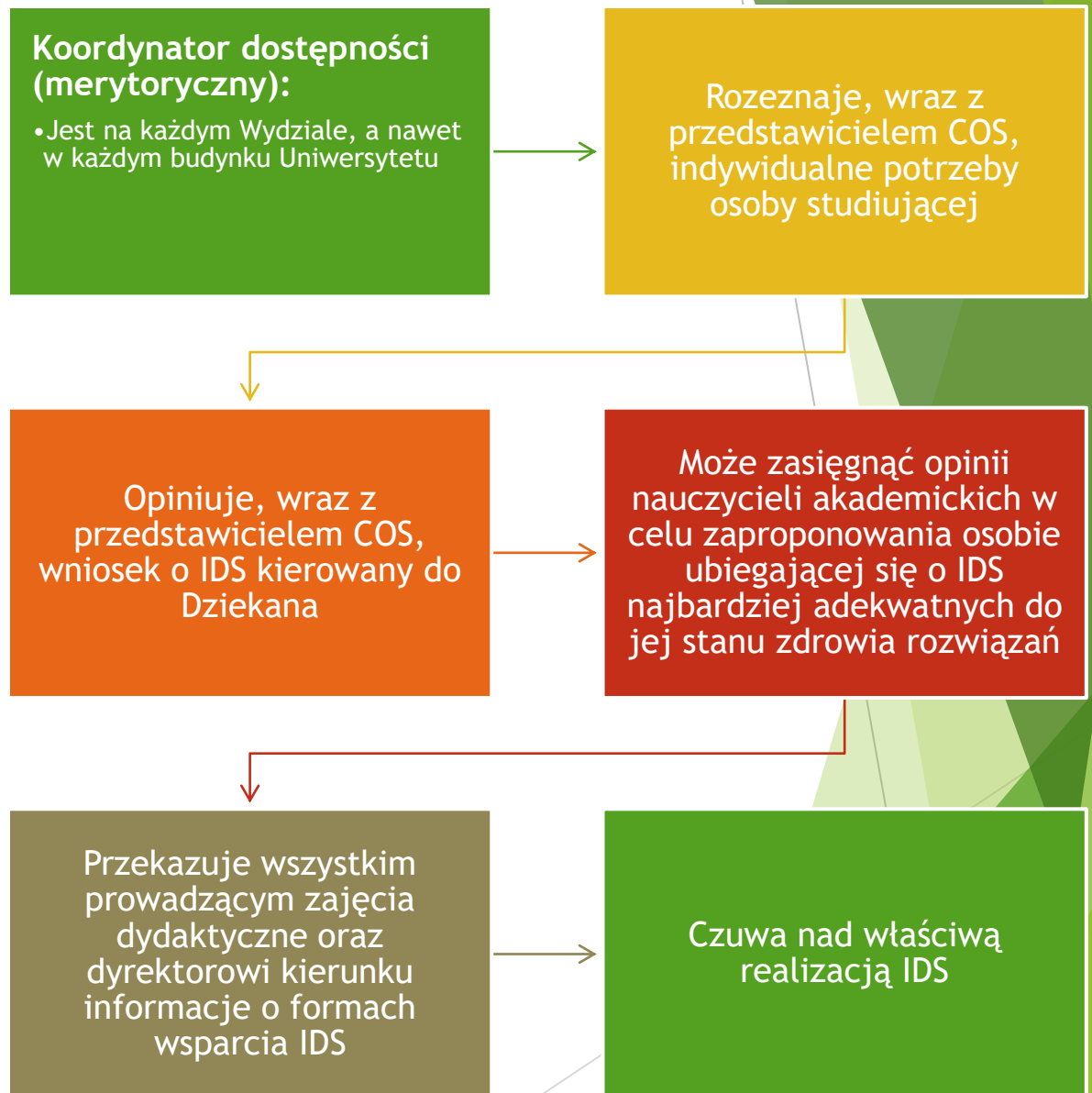
IDS jest racjonalnym dostosowaniem rozumianym jako **wszelkie zmiany w procesie studiowania lub w środowisku uczelni, które są niezbędne, aby umożliwić osobie studiującej ze specjalnymi (szczególnymi) potrzebami edukacyjnymi wykonywanie swoich obowiązków wynikających z bycia osobą studiującą oraz pełną partycypację w życiu wspólnoty akademickiej.**

Podstawa IDS

- ▶ IDS przyznaje się na mocy aktualnego orzeczenia o stopniu niepełnosprawności, innego równoważnego dokumentu lub zaświadczenie od psychologa COS.



IDS - ścieżka postępowania



Okres ważności

IDS przyznawane jest studentom na okres ważności dokumentu potwierdzającego uprawnienia do IDS (orzeczenia o stopniu niepełnosprawności lub innego równoważnego dokumentu albo zaświadczenia psychologa COS).

W przypadku gdy niepełnosprawność i inne trudności wynikające ze stanu zdrowia nie mają charakteru stałego, student korzystający z IDS zobowiązany jest do bieżącego uaktualniania stosownej dokumentacji

Wartości kształcenia włączającego

- ▶ Wiedza i przemyślenia o różnorodności w środowisku akademickim oraz o sposobach zmagania się z mniejszą/ ograniczoną sprawnością,
- ▶ Odpowiednio zorganizowanie procesu kształcenia, a także wsparcie np. psychologiczne, dostęp do różnych form rozwijania zainteresowań umożliwia naukę i rozwój kompetencji i umiejętności
- ▶ Ograniczanie wykluczania i stygmatyzacji
- ▶ Nabywanie większych umiejętności społecznych, zdobywanie szerszego doświadczenia

Wyzwania w szkolnictwie wyższym w zakresie kształcenia włączającego

- ▶ Dostrzeżenie różnorodności środowiska akademickiego
- ▶ Dopasowanie form kształcenia do rzeczywistych potrzeb studenta
- ▶ Przygotowanie nauczycieli akademickich , nieakademickich, studentów, doktorantów
- ▶ Kształcenie koordynatorów dostępności

Oczekiwania wobec nauczycieli akademickich i pozostałych pracowników

- ▶ Kreatywne myślenie, które determinują twórcze nauczanie;
- ▶ Świadomość pełnionej roli;
- ▶ Cierpliwość i wytrwałość;
- ▶ Umiejętność budowania pozytywnego społecznego obrazu osób z niepełnosprawnością

- ▶ poczucie sprawiedliwości, oznaczające stosowanie jednoznakowych kryteriów oceniania i postępowania wobec wszystkich studentów;
- ▶ umiejętności organizacyjne w pracy dydaktycznej;
- ▶ umiejętność współpracy i współdziałania;
- ▶ otwartość na innowacje.

Druga strona medalu

- ▶ „Obok trudności związanych z dopasowaniem formy wsparcia do potrzeb studenta z niepełnosprawnością pojawia się także problem bierności i uzależnienia. Czasem wsparcie od samego początku ma charakter uzależnienia studenta od dalszej pomocy zwiększenia jego własnej odpowiedzialności za swoje życie. Taka pomoc może przekształcić się nawet w stałe roszczenie wobec danej instytucji lub w przemoc instytucjonalną”.

K.Kutek-Sładek, Wyrównywanie szans edukacyjnych studentów z niepełnosprawnościami – 10 lat doświadczeń w Uniwersytecie Papieskim Jana Pawła II w Krakowie (w:)Edukacja zorientowana na ucznia studenta , (red.) A.Karpińska, W.Wróblewska, P.Remża, Białystok 2021, s.250.

Trudności

- ▶ **Trudności w dostosowaniu programu nauczania**
- ▶ **Brak odpowiednich zasobów**
- ▶ **Czynniki osobnicze**
- ▶ **Lokalizacja i warunki lokalowe**

Zachęcam do lektury

- ▶ Ziótkowska A, Gronkiewicz A. Intensification of Digitalization of Public Administration and the Digital Divide. *Studia Iuridica*. 2023;101:523-548. doi:10.31338/2544-3135.si.2024-101.35
- ▶ Ziótkowska A, Gronkiewicz A. UDZIAŁ INTERESARIUSZY WEWNĘTRZNYCH W PROCESIE TWORZENIA PRAWA UCZELNIANEGO. *RAIP*. (2024);3(XXIV):101-117. <https://doi.org/10.5604/01.3001.0054.7537>
- ▶ <https://rocznikiadministracjiiprawa.publisherspanel.com/article/547537/pl>
- ▶ Oraz innych:
- ▶ [Publikacje osoby - Agnieszka Ziótkowska - Uniwersytet Śląski](#)

A wkrótce...

- ▶ Wkrótce: Ziółkowska A, Gronkiewicz A. Dostępność uczelni wyższych, założenia a rzeczywistość - wybrane zagadnienia , Przegląd Prawa i Administracji 2024
- ▶ Ziółkowska A, Bek D. Student participation in the resolution of intra-university disputes,
- ▶ Ziółkowska A, Bek D. Póttorak M, Intra-University Solutions for Gender Equality, Diversity, and Inclusion: The Polish Perspective Against International and European Standards

- ▶ Pozostańmy w kontakcie: agnieszka.ziolkowska@us.edu.pl